



تحت رعاية معالي وزير التربية والتعليم أ.د/ رضا حجازي

التاريخ

قيم نفسك الوحدة الأولى

( الحضارة العربية و ظهور الاسلام )

الصف الثاني الثانوي لعام 2024م

مراجعة

خبير مكتب مستشار الدراسات الاجتماعية

أ: سمح محمد أ: جيهان حلمي

إعداد :

معلم خبير بالتربية والتعليم

أ / عزت منتصر

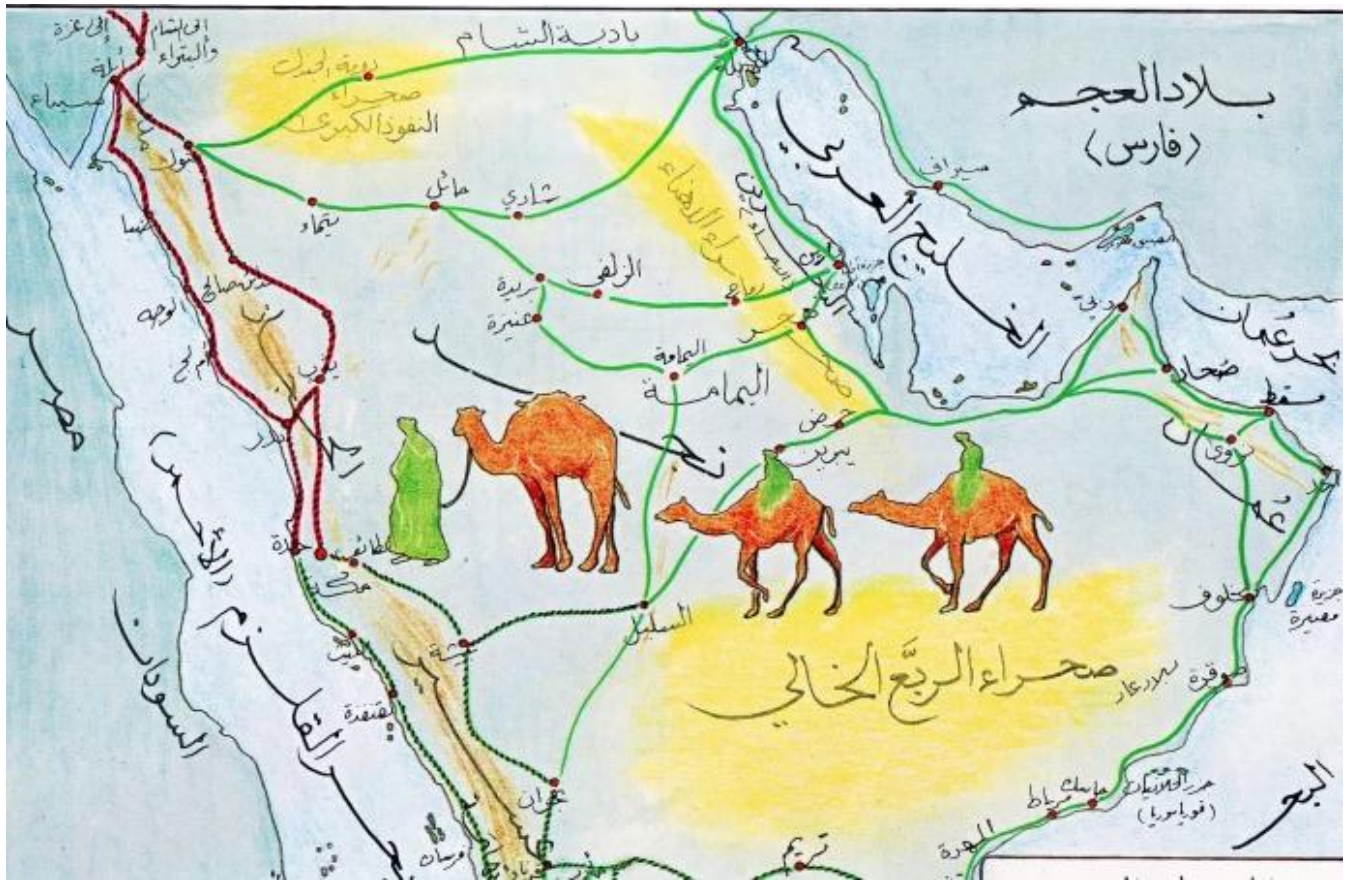
إشراف

مستشار مادة الدراسات الاجتماعية

أشرف عبد المنعم سيد

توجيهات رئيس الإدارة المركزية لتطوير المناهج

أ.د / أكرم حسن



تعد شبه الجزيرة العربية جزء لا يتجزأ من تاريخ الحضارة قبل الإسلام حيث :-

- ١- شهدت استقرارا بشريا منذ الاف السنين ، وقامت بها حضارات متعددة .
- ٢- اعتمدت على استثمار الموارد والتواصل مع الحضارات الأخرى .
- ٣- استونها العرب وهم امه ساميه الأصل .
- ٤- نشأت على هذه الأرض المباركة ممالك في الشمال والجنوب ومدن في الغرب كونت حضاراتها القبائل العربية .

(١) ممالك سقطت قبيل ظهر الإسلام ممالك جنوب شبه الجزيرة العربية (بلاد اليمن) :-

**مملكة معين (١٣٠٠ : ٦٣٠ ق.م) :**

**موقعها :** نشأت وازدهرت حضارتها في منطقة الجوف  
**عاصمتها :** مدينة قرناو

**مملكة سبأ (٨٠٠ : ١١٥ ق.م) :**

**موقعها :** جنوب غرب اليمن  
**عاصمتها :** مدينة مأرب

**مملكة حمير (١١٥ ق.م : ٥٢٥ م) :**

**موقعها :** بين مملكة سبأ ، وبحر القلزم  
" البحر الأحمر "  
**عاصمتها :** مدينة ريدان " ظفار "



ممالك ومدن شبه الجزيرة العربية قبل الإسلام

## قبيل الإسلام وميلاد الرسول (٢) مناطق شكلت مناخا حضاريا

### مدن غرب شبه الجزيرة العربية (بلاد الحجاز)

#### مكة المكرمة :

تعد مكة المكرمة أشهر مدن الحجاز بسبب الأهمية الدينية : وجود الكعبة المشرفة بها مما أعطها أهمية دينية . و الأهمية الاقتصادية والتجارية:

موقعها الجغرافي على طريق القوافل بين الشام واليمن . تنظيم الرحلات التجارية مثل رحلتي الشتاء والصيف . شهرة أسواقها التجارية مثل سوق ذي المجاز .

اشهر قبائلها : قريش

#### يثرب :

موقعها : شمال مكة . أشهر قبائلها : الأوس والخزرج الذين هاجروا اليها بعد انهيار سد مأرب . أهميتها : تعد واحة زراعية ومدينة تجارية لأنها تقع على طريق القوافل التجارية بين مكة واليمن والشام.

### ممالك ( الشام والعراق )

قامت على اطراف الصحراء العربية الشمالية عدة ممالك عربية منها الغساسنة وتدمر والأنباط في الشام ومملكة الحيرة في العراق ، كانت بمثابة حدا فاصلا بين بلاد العرب وبين دولتي الفرس والروم ، ومن أشهر هذه الممالك:

#### مملكة الغساسنة بالشام ( ٢٢٠ : ٦٣٨م )

أصلها : ترجع الى قبائل الأزدي العربية التي هاجرت من اليمن بعد انهيار سد مأرب واستقرت في بادية الشام عاصمتها : تعددت عواصمها وكان آخرها مدينة الجابية في الجولان اشهر ملوكها : مع نهاية القرن السادس الميلادي ضعف حكامها وكان "جبله بن الايهم " آخر ملوك الغساسنة والذي ساند الروم في مواجهة المسلمين في موقعة اليرموك عام ١٣ هـ / ٦٣٤م ، وبعدها أصبحت الغساسنة جزءا من الدولة الاسلامية موقعها : في جنوب الكوفة غرب نهر الفرات نشأتها : نشأت في القرن ال ٣ م نتيجة لهجرة القبائل اليمنية اليها . عاصمتها : الحيرة .

#### أشهر ملوكها : النعمان بن المنذر ( ٥٨٢ : ٦٠٩م )

كانت الحيرة تابعة للدولة الساسانية الفارسية، وكانت تساندها في الحروب ضد الروم وحلفائهم الغساسنة .

**(1) الحياة السياسية :**

كان سكان شبه الجزيرة العربية ينقسمون الى بدو و حضر، لذلك انقسم النظام السياسي إلى قسمين هما : - النظام القبلي - النظام شبه الملكي

**النظام القبلي :-**

كان النظام السائد في معظم شبه الجزيرة العربية ويقوم على أن القبيلة هي وحدة النظام السياسي وتخضع لدستور من العرف والتقاليد، يربط أفرادها رباط الدم و النسب، ويلتزم الفرد بتأييد مصالحها والعمل من أجلها .

**عناصر النظام القبلي :**

**شيخ القبيلة :** يتولى إدارة القبيلة حيث :

- ١- يقود المعارك
- ٢- يستقبل الوفود
- ٣- يعقد المعاهدات
- ٤- يفصل في النزاعات

**مجلس القبيلة يضم :**

- ١- زعماء القبيلة.
- ٢- كبار مشايخها الذين يتولون مهام شئون القبيلة، مثل مهام دار الندوة .

كانت العلاقة بين القبائل العربية لا تسير على وتيرة واحدة بل كانت تتسم احيانا بالتباين ما بين الحروب والسلام والأحلاف حيث :

**١- الحروب**

١. كانت تنشأ الحروب بين القبائل العربية بسبب :
  - النزاع على الماء و المرعى
  - الأخذ بالثأر
- لله وأشهرها حرب البسوس، وحرب الفجار

**٢- الأحلاف:**

يعم السلام وتقوم الأحلاف فيما بينها، مثل حلف الفضول الذي تعاهدت فيه قبائل مكة على ان تكون يدا واحدة مع المظلوم على الظالم، وعلى ألا يخذل بعضهم بعضا و قد شهد رسول الله محمد(ﷺ) هذا الحلف في شبابه .

## النظام شبه الملكي:

هذا النظام السياسي في الحضرة في ممالك شمال و جنوب شبه الجزيرة العربية وتأثر بعض هذه الممالك بالنظام السياسي للفرس والروم وكان نظاما وراثيا .

## عناصر النظام شبه الملكي :

**الملك :** يتولى : ١- إدارة شئون البلاد ٢- حماية حدود البلاد ٣- حفظ الأمن

**كبار الموظفين :** يساعدون الملك في الحكم وإدارة شئون البلاد .

**حكام الأقاليم :** هم نواب الملك في إدارة الأقاليم ، ويسمى كل منهم كبيرا .

## مجلس عام ( يتبع الملك )

يتكون من : ١- كبار الأثرياء ٢- الموظفين ٣- الكهنة

**الجيش :** يتكون من : فرق عسكرية مختلفة للدفاع عن المملكة .

## (٢) الحياة الدينية :-

لم يكن العرب على عبادة واحدة قبل الاسلام، بل أن الغالبية منهم أمنت بعبادات وضعية (من وضع الانسان) والقليل منهم آمن بديانات سماوية .

## ديانات وعبادات شبه الجزيرة العربية :

### الديانات السماوية :

### الحنيفية :

عبادة الله وحده على دين ابراهيم (عليه السلام) انتشرت في مكة لذلك عرف اهلهما التوحيد، وظلت طائفة على الحنيفية حتى ظهور الاسلام .

### اليهودية : ديانة موسى ( عليه السلام )

- انتشرت في مناطق قليلة وخاصة في خيبر ويثرب، وحمير في اليمن معلومة إثرائية

هاجر اليهود في عهد الامبراطورين " تيتوس " و " هادريانوس " من الشام الى يثرب بسبب اضطهاد الرومان لهم وقد اكرم عرب يثرب اليهود وسمحو لهم بالعيش بينهم .

## المسيحية :

النصرانية ديانة عيسى (عليه السلام) انتشرت بين عرب الغساسنة في الشام والحيرة بالعراق وفي أجزاء من اليمن .



بعض أصنام الجاهلية

## العبادات الوضعية :

### وثنية : ( عبادة الأصنام والأوثان )

انتشرت في بلاد العرب حيث اتخذت كل قبيلة صنما تعبده مثل ( هبل واللات والعزى ومناة ) و أقامت لها المعابد وقدمت لها القرابين .

**الصابئة :** ( عبادة الكواكب والنجوم ) انتشرت في الرقة وحران .

### المجوسية : ( عبادة النار ) .

هي عبادة وثنية تقوم على إلهين أحدهما للخير، والثاني للشر انتشرت في بلاد الفرس و شرق شبه الجزيرة العربية .

• وفي أثناء ذلك التخبط الديني، ظهر الإسلام في بلاد العرب لينهي العبادة الوثنية ويدعو الناس الى الفطرة السليمة وهي عبادة الله الواحد الأحد .

## ( ٣ ) الحياة الاقتصادية

### الرعي :

✓ كانت الحرفة السائدة لأن شبه الجزيرة العربية يغلب عليها الطبيعة الصحراوية انتشرت تربية الإبل والأغنام والماعز .

### الزراعة :

- اقتصرت الزراعة في شبه الجزيرة العربية على:
  - الأجزاء الشمالية في بادية الشام .
  - الأجزاء الجنوبية في بلاد اليمن .
  - مناطق الآبار والعيون في الوسط والأطراف .
- وذلك ١- لوجود التربة الخصبة ٢- وفرة المياه ٣- الاهتمام بمشروعات الري من أهم محاصيلها : النخيل والخضروات .

كانت محدودة لقلّة المواد الأولية

**الصناعة :**

✓ من أهم الصناعات :

- السيوف والرماح وأواني الفخار
- الحلي وأدوات الزينة من اللؤلؤ المستخرج من الخليج العربي

**التجارة :**

✓ ازدهرت في شبه الجزيرة العربية، ومن العوامل التي ساعدت على ذلك :



- ١- الطرق الممهدة، ومعرفة العرب بدروبها .
- ٢-

عرفة العرب منازل الكواكب للاهتداء بها في البر والبحر .

- ٣- الموقع المتوسط لشبه الجزيرة العربية فهي حلقة التواصل بين الشرق والغرب وتعددت طرق التجارة بها حيث :

طرق التجارة قبل الاسلام

- ✓ تشرف على سواحل بحر القلزم (البحر الأحمر) والخليج العربي وبحر العرب
- ✓ لها نشاط تجاري واسع مع افريقيا والجزر الآسيوية وأوروبا وشرق اسيا ومن ثم تعددت طرق التجارة في شبه الجزيرة العربية .
- ٤- امتلاك اليمن اسطول تجاري ينقل البضائع القادمة اليها من موانئ الهند والصومال والحبشة الى مواني الشام ومصر ومنها الى أوروبا.
- ٥- أصبح لمكة شهرة تجارية في بلاد الحجاز ويرجع ذلك إلى عدة مقومات منها :
  - ✓ - موقعها المتميز.
  - ✓ - وجود البيت الحرام .
  - ✓ - تنظيم الرحلات التجارية مثل رحلتي الشتاء والصيف .
  - ✓ - شهرة اسواقها التجارية مثل سوقي ذي المجاز ، ومجنة بالقرب من مكة .
- ٦- استخدام العرب العملة في معاملاتهم التجارية ( الدنانير الذهبية الرومانية والدرهم الفضية الفارسية) مع استخدام المقايضة في الأسواق .



## (٤) الحياة الفكرية والعلمية:

يتمتع العرب بموروث فكري وعلمي في العديد من المجالات، ويتضح فيما يلي:-

### الأدب

- اشتهر العرب بالشعر والخطابة فلم تكن الأسواق التجارية فقط بل كانت ميدانا لتنافس الشعراء والخطباء .
- من اشهر شعراء العرب: النابغة الذبياني

### العلوم:

- ازدهرت بعض العلوم في بلاد العرب خاصة في الشمال متأثرة بحضارات الفرس والروم.
- \* العلوم التي اشتهر بها العرب :

### الطب:

- عرفوا التداوي من الأمراض بالأعشاب الطبيعية من اشهر الاطباء: الحارث بن كلدة الثقفي لقب بـ (طبيب العرب)

### الفلك:

عرفوا مواقع النجوم والكواكب

### الأنواء:

عرفوا أوقات هبوب الرياح ونزول الأمطار

### الهندسة:

استخدموها في بناء السدود وشق الطرق في الجبال لربط القرى والمدن ببعضها

### الفنون والعمارة:

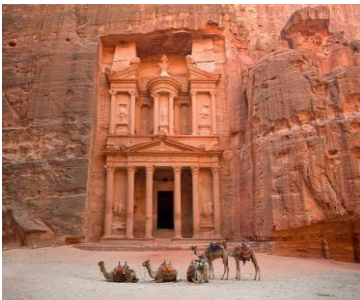
تنوعت الفنون والعمارة عند العرب، ومنها :

### النحت:

✓ تأثر العرب بالحضارات المجاورة وكان من أشهرها مدينة الحجر بدولة الانباط وهي ديار (ثمود) قوم النبي صالح عليه السلام حيث كانوا ينحتون البيوت في

### الجبال

كانت تبني حول المدن لحمايتها



ديار ثمود

من أهم القلاع : قلعة القسطل في دولة الغساسنة



بقايا كنسية الرصافة

المعابد والأديرة : من أمثلتها :

- ✓ معبد الشمس في "اليمن"
- ✓ دير هند بنت النعمان في الحيرة"
- ✓ كنيسة الرصافة في الغساسنة"

القصور :

كانت تبني للملوك والأمراء من أمثلتها :

- ✓ قصر غمدان في "صنعاء"
- ✓ قصر الخورنق في "الحيرة"
- ✓ قصر المشتى في " الغساسنة" .

(٥) الحياة الاجتماعية :

كان المجتمع العربي قبل الإسلام يتكون من نمطين رئيسيين هما :

- ✓ أهل البدو : سكنوا الخيام او البيوت التي بنيت من الطين وجذوع النخل .
- ✓ أهل الحضر والممالك العربية : سكنوا بيوتاً من الحجارة ذات طوابق متعددة

انقسم المجتمع العربي الى عدة طبقات تبعاً لـ :

- \* الحالة الاقتصادية .
- \* المكانة الاجتماعية .
- \* الأصل الذي ينتمي اليه أصحاب كل طبقة .

طبقات المجتمع

الطبقة العليا :

- ✍ تتكون من : < الأحرار < الأغنياء من التجار < اصحاب الأراضي الزراعية الكبيرة والمراعي الواسعة

الطبقة الوسطى :

- ✍ تتكون من : < صغار التجار < صغار ملاك الأراضي الزراعية < اصحاب الحرف

## الطبقة الدنيا ( غالبية المجتمع )

تتكون من : < الفقراء < العبيد < الموالي (الإتباع)

### العادات والتقاليد

#### من العادات السلبية :

- الإيمان بالسحر والتنجيم، وقدرة القوى الخفية على جلب الخير وابعاد الشر (وهي عادات ارتبطت بالمعتقدات الدينية الخطأ)
- ادمان البعض منهم الخمر ولعب الميسر
- وأد البنات ( عند بعض القبائل)
- الاغارة على طرق القوافل
- العصبية القبلية

#### من العادات الايجابية :

✕ الكرم ✕ الوفاء بالعهد ✕ الشجاعة ✕ العفو ✕ الحرية ✕ رفض الذل

#### المرأة العربية في المجتمع :

كان للمرأة العربية دورا مهما في شبه الجزيرة العربية حيث عملت بـ غزل صوف الغنم وأوبار الأبل .

#### المشاركة في المعارك ، فكانت :

- ✓ تضمد الجرحى وتسقي المحاربين
- ✓ تفرع طبول الحرب الحث على القتال

#### حظيت بعض النساء بمكانة عالية في المجتمع العربي ، مثل :

- ✓ السيدة خديجة التي مارست التجارة
- ✓ زنوبيا "مملكة تدمر"
- ✓ " بلقيس " مملكة سبا

## ملاحح حياة الرسول - i - في

١

## مولده

كهورلد النبي محمد (i) بمكة يوم الاثنين الثاني عشر من ربيع الأول ، الموافق العشرون من ابريل عام ٥٧٠ م، وهو العام المعروف بعام الفيل.

## طفولته

كهورلد النبي يتيما حيث مات أبوه عبد الله بن عبد المطلب ودفن في يثرب . كهورل أرسلته أمه أمنة بنت وهب الى مرضعة من بادية بني سعد، وأمضي عندها السنوات الأربع الأولى من عمره . كهورل بعد وفاة أمه وجدته ، رفض أن يكون عبئا على عمه ابي طالب، فخرج ليرعى الأغنام في مكة، فتعلم من حرفة الرعي الرأفة والعطف ولين الطبع.

## شبابه

كهورل خرج محمد (s) في رحلات تجارية الى بلاد الشام واليمن، فتعلم المسئولية وطرق التعامل مع الناس ومعرفة أخلاقهم . كهورل تزوج محمد (s) بالسيدة خديجة بنت خويلد رضي الله عنها.

## سمات من شخصية النبي صلى الله عليه وسلم

كهورل كان محمد (s) شخصية فاعلة في المجتمع تسعى دائما لحل مشكلاته والنهوض به ومن بعض معالم شخصيته في شبابه: .

## ١. قدرته على حل المشكلات

كهورل فعندما اختلفت قبائل قريش فيمن يضع الحجر الأسود في موضعه اقترح أحدهم أن يقبلوا برأي اول من يدخل عليهم المسجد الحرام فوافقوا، فكان النبي (i) لما رأوه قالوا: هذا الأمين قد رضينا به حكما" فلما أخبروه فقال : هلموا ثوبا" ، فأتوه به فوضع فيه الحجر الاسود ثم قال : " لتأخذ كل قبيلة بناحية الثوب، ثم ارفعوا جميعا" فرفعوه حتى اذا بلغوا موضعه وضعه بيده ثم بنى عليه .

فبعندما جاء رجل ليبيع إبلا في مكة، واشترى منه ابو جهل، إلا إنه ماطل في ثمنها، فوقف هذا الرجل وقال : " يا معشر قريش من ياتي لي بحقي من أبي الحكم فإني غريب وابن سبيل ، وقد غلب على حقي"، فقام رسول الله (1) وذهب معه الى دار أبي جهل وقال له : " اعط هذا الرجل حقه"، فدخل ابو جهل وجاء بالمال ودفعه للرجل.

### ٣- رغبته في التفكير والتأمل :

كان محمد (1) يخلو بنفسه في غار حراء ( شمال غرب مكة) ليفكر ويتأمل في عظيم قدرة الله سبحانه وتعالى واستمر على ذلك حتى جاءه الوحي ونزل عليه القرآن الكريم.

## نزل الوحي

٢

### كان العالم في حاجة إلى رسالة النبي محمد (s) بسبب :

- ١-تردي كافة الأحوال السياسية والاقتصادية والاجتماعية والفكرية والدينية التي سادت شبه الجزيرة العربية قبل الإسلام .
- ٢-انتشار عبادة الأوثان والأصنام في سائر أنحاء شبه الجزيرة العربية.
- ٣-لذلك كان يقتضي ظهور رسالة جديدة، تعود بالناس الى فطرتهم السليمة وهي عبادة الله وحده .

### نزل الوحي وموقف السيدة خديجة

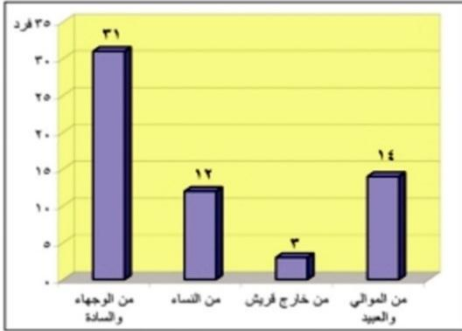
- عندما نزل الوحي على الرسول (1) في غار حراء كانت أول كلمة يتلقاها من الوحي " اقرأ" وهي الأمر بالقراءة، وعاد الى زوجته السيدة خديجة مرتجفا خائفا، وروى لها ما حدث له، فقامت بـ :
- ١-طمأنته على نفسه وهدأت من روعه قائلة : " كلا والله ما يخزيك الله أبدا، إنك لتصل الرحم وتحمل الكل ، وتكسب المعدوم وتقري الضيف، وتعين على نوائب الحق
  - ٢-لجأت به إلى أهل العلم لتفسير ما حدث، فذهبت به إلى ابن عمها ورقة بن نوفل ليقص عليه الرسول (1) ما حدث، أخبره ورقة بأنه " الناموس الذي نزل على موسى"
  - ٣-أخذت السيدة "خديجة" تبث في نفس الرسول (1) الاستمرار والثبات على الحق لذلك ظل الرسول (1) يذكر فضلها طوال حياته ويترحم عليها.

### مرحلة الدعوة المدنية

- ✍ بدأت بالهجرة الى المدينة (يثرب) حتى وفاة النبي صلى الله عليه وسلم
- ✍ استمرت عشر سنوات
- ✍ كانت مرحلة التأسيس لقيام الدولة الإسلامية

### مرحلة الدعوة المكية

- ✍ كانت في مكة المكرمة
- ✍ استمرت ثلاثة عشر عام
- ✍ تعرض خلالها المسلمون للإيذاء والاضطهاد من قريش



المجتمع الإسلامي في مرحلة الدعوة السرية

### الدعوة المكية

#### المرحلة السرية :-

❖ مدتها : استغرقت ثلاث سنوات

#### أهم مميزاتها :

- ✍ السرية والكتمان لتجنب أذى قريش
- ✍ بدأ فيها رسول الله (ﷺ) بدعوة الأقربين منه .
- ✍ اختار رسول الله (ﷺ) دار الأرقم بن أبي الأرقم مركزا لتربية أصحابه وتعليمهم القرآن الكريم
- ✍ بلغ عدد الذين أسلموا في نهاية هذه المرحلة ستين مسلما معظمهم من الشباب بالإضافة للنساء والعبيد، وكانوا يمثلون جميع بطون (فروع) قريش وأكثرهم من الوجهاء والسادة الذين أقبلوا على الإسلام بدافع إيمانهم به وليس بدافع دنيوي

#### المرحلة الجهرية:

❖ مدتها: استغرقت عشر سنوات من نهاية المرحلة السرية حتى هجرة الرسول

#### (1) الى يثرب . أهم مميزاتها :-

- ✍ جاء الأمر من الله عز وجل إلى الرسول (ﷺ) أن يظهر دينه فخرج الرسول (ﷺ) وعرض على بني عبد المطلب الدعوة الإسلامية ثم دعا إليها الناس على اختلاف القبائل والبلدان.
- ✍ في بداية الدعوة لم تهتم قريش واعتبرت دعوة محمد لبنى عبد المطلب مسألة داخلية واكتفت بمقاومة عمه عبد العزى " أبو لهب له، ولكن مع جهر رسول (ﷺ) بدعوته أعلنت قريش معارضتها لهذا الدين، وقامت بعدة أساليب لمواجهة الدعوة الإسلامية

### أساليب قريش لمواجهة الدعوة الإسلامية

المقاطعة الاقتصادية والاجتماعية

الإيذاء والتعذيب

المفاوضات والمساومات

حرب الشائعات

## حرب الشائعات والأكاذيب

كهرأت قريش أن خير وسيلة لمهاجمة الدعوة الإسلامية هي نشر الشائعات و الأكاذيب حولها، فخطت قريش لهذا ، حيث

١. اختارت الوقت والمكان المناسبين، فكان موسم الحج الى مكة .
٢. اتهمت النبي بالكذب والسحر والسعي للزعامة والشهرة .
٣. حرصت على التنظيم الجيد لها بالاتفاق في القول والفعل حتى تؤتي ثمارها
٤. اختارت شخصيات ذات تأثير مثل(ابو لهب) عم الرسول (١) و(الوليد بن المغيرة) من أكبر سادة قريش للاستهزاء والسخرية من محمد وأصحابه .

## التفاوض والمساومة

كهرجأت قريش الى المفاوضات والمساومات في مواجهة الدعوة الاسلامية عن طريق:

**التفاوض الغير مباشر : التفاوض مع عم الرسول ( أبي طالب)**

كهرحيث قررت قريش التفاوض مع الرسول بواسطة عائلته فجاءوا إلى أبي طالب اعتقادا منهم أنه ذو تأثير عليه وقادر على أن يثنيه عن هدفه .

**التفاوض المباشر : التفاوض مع الرسول (١)**

كهرعرضت قريش على الرسول (١) المال والسلطة مقابل أن يترك أمر الدعوة الا انه رفض .

## ثبات الرسول (١)

كهرقالت قريش لأبي طالب ان ابن اخيك هذا قد أذانا في نادينا ومسجدنا فانهنا" فقال أبو طالب لرسول الله إن بني عمك هؤلاء زعموا أنك تؤذيهم في ناديتهم ومسجدهم، فانتهم عن أذاهم، فحلق رسول الله (١) ببصره إلى السماء فقال : ترون هذه الشمس ، قالوا: نعم قال : والله ما أنا باقدر أن أدع ما بعثت به من أن يشعل أحد من هذه الشمس شعلة من نار" فقال أبو طالب: والله ما كذب ابن أخي قط فارجعوا راشدين "

## الإيذاء والتعذيب :

كهربدأت قريش هذا الأسلوب بعد فشل حرب الشائعات والأكاذيب و المفاوضات والمساومات، حيث حاول مشركو مكة النيل من المسلمين ، فاتجهوا نحو تعذيب العبيد والضعفاء ثم اتسعت لتشمل كل المسلمين خاصة بعد انضمام بعض الأشراف للإسلام

كهرومن ثم تعرض الرسول (١) وخيرة أصحابه رضي الله عنهم للإيذاء واحتمل المسلمون ألوانا من القسوة والطغيان مما دفع الكثير منهم للهجرة إلى الحبشة .

## المقاطعة الاقتصادية والاجتماعية:-

لمدتها ثلاث سنوات

اسبابها قامت بها قريش ردا على حماية أبو طالب للرسول (1) بعد ما علم

بان قريش تريد إنهاء الإسلام بقتل النبي محمد (1)

أحداثها:

جمع ابو طالب بني هاشم في شعب أبي طالب وأمرهم أن يحموا النبي (1) فوافقوا

جميعا مسلمهم وكافرهم إما حمية وعصبية أو إيماننا وإسلامنا

كردت قريش على ذلك التحدي بإصدار وثيقة مقاطعة بني هاشم، وحاصروهم

اقتصاديا واجتماعيا، حتى يسلموا رسول الله (1) ليقتلوه.

## وثيقة المقاطعة

لا يبيعونهم ولا يبتاعون منهم ولا يجالسونهم ولا يخالطونهم ولا يدخلون بيوتهم ولا يكلموهم والا يقبلون من بني هاشم وبني عبد المطلب صلحا أبدا ولا تأخذكم بهم رافة حتى يسلموا رسول الله لهم للقتل .

## تم تعليق الوثيقة في الكعبة ، وكانت أهم بنودها:

١. قطع الطعام عن المحاصرين .

٢. لا بيع و شراء معهم، ولا يتزوجون منهم حتى يسلموا محمد (1) لهم لقتله.

عانى بني هاشم في الحصار ولم يبق أمامهم سوى ورق الشجر فأكلوه وبعض المئونة من بعض اصهارهم.

**نهايتها:** قبيض ( هيا ) الله بعض أشراف قريش الذين تربطهم قرابة بنى هاشم

بنقض الصحيفة وفك الحصار.

## أساليب الرسول □□ في مواجهة عداء قريش

البحث عن مراكز جديدة لنشر  
الاسلام خارج مكة

إنقاذ المستضعفين

الصبر والتحمل

الحكمة والموعظة الحسنة

## الحكمة والموعظة الحسنة:

كأدرك الرسول (1) أن الدعوة بالحكمة والموعظة الحسنة أشد أثرا من استخدام القوة، وأن الدخول في حرب بين أبناء قريش يعني تفكك المجتمع وانتهياره.

## الصبر والتحمل:

كان الرسول (1) يدعو المسلمين ويحثهم على الصبر والتحمل، ويمكن تأمل قوله ( صبرا آل ياسر، فإن موعدكم الجنة )



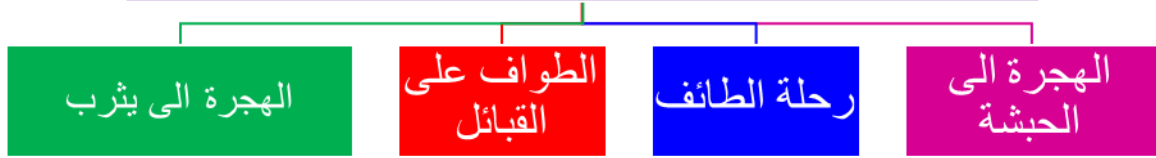
## إنقاذ المستضعفين:

كان الرسول (ﷺ) و أصحابه يشعرون بحجم المسؤولية الضخمة، وكان لديهم الإصرار والرغبة على تحملها، ولذلك حرصوا على إنقاذ المستضعفين فقاموا بشراء العبيد كسراء ابو بكر لبلال ابن رباح .

## البحث عن مراكز جديدة لنشر الإسلام خارج مكة :

- زيادة التعذيب و التنكيل بالمسلمين
- فرار ابا دينهم من بطش قريش .
- إنقاذ الدعوة الإسلامية
- نشر الدعوة الإسلامية خارج مكة

## المناطق الجديدة لنشر الدعوة الإسلامية تشمل



## الهجرة الى الحبشة

### تمت على مرحلتين :-

**الأولى :** في العام الخامس من البعثة

**الثانية :** في العام السابع من البعثة أثناء حصار قريش لبني هاشم .

### موقف قريش :-

عندما علم كفار قريش بهجرة المسلمين إلى الحبشة أرسلوا عمرو بن العاص و عبد الله بن أبي ربيعة إلى الحبشة، محملين بالهدايا إلى النجاشي ليعيد إليهم المسلمين.

### موقف النجاشي :-

رفض النجاشي مطلبهم، طالبا منهم الفرصة حتى يسمع من المسلمين مثلما سمع منهم ليستطيع الحكم عليهم، فأرسل في طلب أصحاب رسول الله (ﷺ) ودار بينهم حوار رفض بعده تسليمهم .

## حوار النجاشي مع اصحاب الرسول (ﷺ)

ما هذا الدين الذي فارقتم فيه قومكم ولم تدخلوا في ديني ولا في دين أحد من هذه الأمم؟

﴿فجاء الرد من جعفر بن ابي طالب فقال :

﴿أيها الملك كنا قوما أهل جاهلية نعبد الأصنام ونأكل الميتة ونأتي الفواحش ونقطع الأرحام ونسيء الجوار يأكل القوي منا الضعيف فكنا على ذلك حتى بعث الله إلينا رسولا منا نعرف نسبه وصدقه وأمانته وعفافة فدعانا إلى الله لنوحده ونعبده ونخلع ما كنا نحن نعبد وأباؤنا من دونه من الحجارة والأوثان وأمرنا بصدق الحديث وأداء الأمانة وصلة الرحم وحسن الجوار والكف عن المحارم والدماء ونهانا عن الفواحش وقول الزور وأكل مال اليتيم وقذف المحصنة وأمرنا أن نعبد الله وحده لا نشرك به شيئا وأمرنا بالصلاة والزكاة والصيام فصدقناه وآمنا به واتبعناه على

ما جاء به من الله عز وجل ، فعبدنا الله وحده فلم نشرك به شيئا وحرمنا ما حرم علينا، واحللنا ما أحل لنا، فعدا علينا قومنا، فعذبونا، وفتنونا عن ديننا، ليردونا إلى عبادة الأوثان من عبادة الله تعالى، وأن نستحل ما كنا نستحل من الخبائث، فلما قهرونا وظلمونا وشقوا علينا، وحالوا بيننا وبين ديننا، خرجنا إلى بلدك، واخترناك على من سواك، ورجبنا في جوارك، ورجونا أن لا نظلم عندك أيها الملك.

لقد اختار الرسول (i) الحبشة لهجرة المسلمين لأن ملكها على دين سماوي ، وكان معروفا بالعدل ولا يظلم عنده أحد.

### رحلة الطائف

﴿كانت في العام العاشر من البعثة.

#### اسبابها :

1. اشتداد إيذاء قريش للرسول (i) بعد وفاة زوجته السيدة خديجة، وعمه ابي طالب، تشديد الخناق عليه لذلك كان بحاجة الى مكان جديد لنشر الدعوة
2. عزم الرسول (i) على الخروج الى الطائف أملا أن تكون أفضل حالا من مكة.

#### نتائجها :

تعرض الرسول (i) للإيذاء حتى أدميت قدماه الشريفتان وسالت منهما الدماء، فدعا ربه ثم عاد الى مكة.

### الطواف على القبائل

﴿وبعد عودة الرسول (i) من الطائف، بدأ يعرض نفسه على القبائل في مواسم الحج، ليطلب منهم الايواء والنصرة، ومن هذه الوفود وفد من يثرب من قبيلة الخزرج وعددها ستة رجال، فدعاهم النبي (i) إلى الإسلام فأجابوه، وعادوا الى يثرب يحدثون الناس عن الإسلام .

• وكان من نتائج عرض الرسول نفسه على القبائل أن أسرعت القبائل علي مبايعته في بيعتي العقبة الأولى والثانية

بيعة العقبة الثانية	بيعة العقبة الأولى	
موسم الحج فى العام الثالث عشر من البعثة	موسم الحج فى العام الثاني عشر من البعثة	تاريخها
العقبة بين مكة ومنى	العقبة مكان بين مكة ومنى	مكانها
التقى الرسول صلى الله عليه وسلم بوفد من الأوس والخزرج عددهم ثلاثة وسبعين رجلا وامرأتين	التقى الرسول صلى الله عليه وسلم بوفد من اهل يثرب عددهم اثني عشر رجلا من الأوس والخزرج	أحداثها
١- الدفاع عن الاسلام ونصرتة	١- الايمان بالله ورسوله صلى الله عليه وسلم . ٢- مكارم الأخلاق	بايعوا الرسول على

• بعد بيعة العقبة الثانية طلب الرسول صلى الله عليه وسلم انتخاب اثني عشر نقيباً تسعة من الخزرج و ثلاثة من الأوس وكان الهدف من تلك توحيد الصف التحقيق هدف واحد.

### ✓ اقبال اهل يثرب علي الإسلام

- أقبل أهل يثرب علي الإسلام لعدة أسباب منها .
- ١- تميز اهل يثرب بالبرقة واللين وعدم الكبر .
  - ٢- حاجة يثرب الي من يلم شملهم بعد حروب طاحنة بين الأوس والخزرج .
  - ٣- معرفة يثرب بأمر الرسالات وقرب زمن ظهور النبي محمد i من يهود يثرب

### الهجرة إلي يثرب ( المدينة )

• أمر النبي (i) أصحابه بالهجرة الي يثرب فرارا بدينهم من قريش .

✓ أسباب : اختيار الرسول المدينة للهجرة اليها

- ١- الأمر الإله بالهجرة اليها .
- ٢- مبايعة أهلها للرسول (i) ومناصرتهم له في بيعتي العقبة الأولى والثانية

لله حاولت قريش منعهم الخروج من مكة بالخطف والسجن، ولم يبق في مكة مع النبي إلا القليل من المسلمين عندئذ قررت قريش عقد اجتماعا في دار الندوة وقررت فيه قتل الرسول في بيته لمنعه من الهجرة.  
لله أعلم الله نبيه بالمؤامرة وأمره بالهجرة

### تخطيط الرسول (1) للهجرة إلى يثرب



#### طريق الهجرة

(1) اختيار النبي (1) علي بن أبي طالب لينام في فراشه حتى يؤدي الودائع التي كانت لديه للناس .

(2) خرج النبي (1) من بيته ليلة الهجرة متجها إلى بيت أبي بكر الصديق، والذي كان قد أعد راحلتين ثم توجه بهما الى غار ثور، وأقاما فيه ثلاثة أيام.

(3) استخدم الرسول (1) وصاحبه طرقا غير مألوفة للهجرة إلى يثرب لتضليل المشركين أثناء البحث عنهما.

(4) الاستفادة من شخصيات متعددة منهم .

\* عبد الله بن أبي بكر لرصد تحركات المشركين .

\* أسماء بنت أبي بكر للتمويل و الإمداد .

\* عبد الله بن أريقط لمعرفة طرق الصحراء.

وبنجاح الهجرة الى يثرب بدأ النبي مرحلة الدعوة المدنية وهي مرحلة بناء دعائم الدولة الإسلامية ومواجهة الأخطار الداخلية والخارجية

تخير الاجابة الصحيحة من بين البدائل :

- ١- اعتمدت حضارات شبة الجزيرة العربية في نشأتها الاولي علي ....
  - الموقع الجغرافي
  - الموارد الطبيعية
  - العنصر البشري
  - المناخ التميز
- ٢- أقرب ممالك جنوب شبة الجزيرة العربية الي الساحل مملكة ....
  - معين
  - سبأ
  - حمير
  - تدمر
- ٣- " مصائب قوم عند قوم فوائد " تنطبق هذه المقولة علي مملكتي ....
  - سبأ وحمير
  - معين وتدمر
  - معين وحمير
  - تدمر وسبأ
- ٤- ارتبطت يثرب قبل الاسلام بممالك جنوب الجزيرة العربية ....
  - سياسياً واقتصادياً
  - اقتصادياً واجتماعياً
  - اجتماعياً وثقافياً
  - ثقافياً وسياسياً
- ٥- تميزت مدينة يثرب عن مدينة مكة قبل الاسلام في ....
  - وضعها الديني
  - اسواقها التجارية
  - نظامها السياسي
  - تعدد مصادر الدخل
- ٦- ارتبطت مملكة الغساسنة ببعض الروابط الاجتماعية مع بعض سكان ....
  - مكة
  - يثرب
  - الطائف
  - تدمر
- ٧- تميزت العلاقات بين مملكة الغساسنة ومملكة الحيرة قبل الاسلام بعلاقات ....
  - تحالف وترايط
  - عداء وصدام
  - صداقة وايحاء
  - تكامل ووحدته
- ٨- اختلفت مملكة الحيرة عن ممالك شمال شبة الجزيرة العربية في ....
  - أصول سكانها
  - نظام السياسي
  - مكان نشأتها
  - نهاية وجودها

٩- السياسة الخارجية للنظام السياسي داخل الجزيرة العربية قادها ....

○ الملك

○ شيخ القبيلة

○ مجلس القبيلة

○ كبار الموظفين

١٠- معظم الحروب التي اندلعت داخل شبة الجزيرة العربية لأسباب ....

○ سياسية واقتصادية

○ اجتماعية ودينية

○ دينية وسياسية

○ اقتصادية واجتماعية

١١- قل صلى الله عليه وسلم " لقد شهدت حلف في دار عبد الله بن جدعان لو دعيت له في الاسلام لأجبت "

يدل هذا الحديث علي ....

○ أهمية الاحلاف العسكرية

○ ضرورة التكامل الاقتصادي

○ التوافق بين الاسلام وبعض أعراف العرب

○ رغبته في انهاء الانقسام المجتمعي

١٢- مثل الادارة المحلية في بلاد اليمن قبل الاسلام ....

○ كبار الموظفين

○ حكام الاقاليم

○ المجلس العام

○ قادة الفرق العسكرية

١٣- أكثر المناطق العربية التي شهدت تنوع ديني داخلها قبل ظهور الاسلام ....

○ شرق الجزيرة العربية

○ جنوب الجزيرة العربية

○ غرب الجزيرة العربية

○ شمال الجزيرة العربية

١٤- انتشرت الديانات الوضعية داخل بلاد العرب عامة وظهر ذلك بوضوح في ....

○ بلاد الشام

○ بلاد العراق

○ مدن الحجاز

○ بلاد اليمن

١٥- ارتبط ازدهار التجارة في بلاد العرب قبل الاسلام بإمامهم بعلم ....

○ الحساب

○ الفلك

○ الكيمياء

○ المساحة

- ١٦- استخدام العرب للعملة الفارسية والرومانية قبل الاسلام دليلا علي ....
- حسن علاقاتهم
  - توسع تجارتهم
  - استقلالهم الاقتصادي
  - ارتباطهم بغيرهم
- ١٧- ارتبط فنون العرب قبل الاسلام بـ ....
- معتقداتهم الدينية
  - اوضاعهم الاقتصادية
  - سياستهم الخارجية
  - حياتهم الفكرية
- ١٨- يتضح من حياة العرب الفكرية حيث الادب والعلوم قبل الاسلام ....
- تأثرهم بجيرانهم
  - ازدهارهم وتقدمهم
  - ضعف انتاجهم
  - اختلاف تركيزهم
- ١٩- مساكن البدو في بلاد العرب قبل الاسلام جاءت منسجمة مع نشاطهم في ....
- الرعي والزراعة
  - الرعي والصناعة
  - التجارة والصناعة
  - التجارة والزراعة
- ٢٠- لعبت المرأة دورا مؤثرا داخل مدن الحجاز قبل الاسلام تمثل في نشاطها ....
- السياسي والحربي
  - الاقتصادي والحربي
  - السياسي والاجتماعي
  - الاقتصادي والديني

تخير الاجابة الصحيحة من بين البدائل :

- ١- " لم يرض الرسول أن يكون عبناً علي عمه ابي طالب فخرج للعمل " يدل هذا الامر علي ...
  - قدرته علي العمل
  - إيمانه بالمشاركة
  - تحمله المسؤولية
  - أمانته ومهارته
- ٢- أثر ممارسة النبي لحرفة الرعي في طفولته بتمييزه بعد البعثة بصفة .....
  - الامانة وحسن التصرف
  - الصبر وتحمل المشاق
  - سداد رأيه وحسن مشورته
  - تواضعه وعطفه
- ٣- أشتهر النبي قبل بعثته بالأمانة وقد عرفت عنه العرب هذه الصفة من خلال ....
  - اشتغاله بالرعي
  - عمله بالتجارة
  - صدق حديثه
  - فصاحة لسانه
- ٤- نجح الرسول قبل البعثة في اخماد صدام مجتمعي بسبب ....
  - مناصرته للمظلوم
  - قدرته علي حل المشكلات
  - رأفته ولين طابعه
  - خلوته وتأمله
- ٥- الرغبة في التفكير والتأمل كانت من صفات النبي وقد اكتسبها من ....
  - ممارسته التجارة
  - اشتغاله بالرعي
  - نشأته في بني سعد
  - نشأته يتيماً
- ٦- " فسألوا أهل الذكر إن كنتم لا تعلمون " أیه كريمة طبقتها السيدة خديجة قبل نزولها عندما ....
  - اشتد اذي المشركين للنبي
  - نزل الوحي علي الرسول
  - تعرض بني هاشم للمقاطعة
  - بث أهل مكة الشائعات ضد النبي
- ٧- " انك لتصل الرحم وتحمل الكل وتكسب المعدوم وتقري الضيف وتعين علي نوائب الدهر " يستدل هذا الكلام للسيدة خديجة علي ....
  - أغلب من تبع النبي في دعوته خلال الثلاث سنوات الاولى كانوا من التجار وأصحاب الاراضي الواسعة
  - صغار التجار والزراع
  - أصحاب الحرف والاراضي المحدودة
  - الموالي والعبيد
- ٨- أغلب من تبع النبي في دعوته خلال الثلاث سنوات الاولى كانوا من ....
  - التجار وأصحاب الاراضي الواسعة
  - صغار التجار والزراع
  - أصحاب الحرف والاراضي المحدودة
  - الموالي والعبيد



- ٩- استخدمت قريش أسلوب الحرب النفسية مع الرسول وأصحابه وظهر ذلك من خلال ....
- التفاوض والمساومة
  - نشر الشائعات والأكاذيب
  - الإيذاء والتعذيب
  - المقاطعة بشعب بني هاشم
- ١٠- سعت قريش لإثناء الرسول عن دعوته بعدة عروض كان أهمها ....
- اجتماعية اقتصادية
  - سياسية عسكرية
  - اقتصادية سياسية
  - عسكرية اجتماعية
- ١١- الحمية والعصبية أحد صفات المجتمع العربي قبل الاسلام استفاد منها المسلمون في ....
- عند نزاع أهل مكة في وضع الحجر
  - مناصرته للمظلوم ضد عمه
  - حماية الرسول من مؤامرة قتله
  - قبول بني هاشم بالدعوة الاسلامية
- ١٢- حرص الرسول علي السلم الاجتماعي داخل مجتمع مكة من خلال ....
- أسلوب دعوته لقريش
  - صبر وتحمل المسلمين
  - شراء العبيد وعتقهم
  - نشر الدعوة بالخارج
- ١٣- ظهر مبدأ التكافل الاجتماعي بين مجتمع المسلمين في مكة عندما تم ....
- تحمل أذي قريش
  - انقاذ المستضعفين
  - نصره المظلومين
  - هجرة المسلمين للحبشة
- ١٤- ارتبط هجرة المسلمين الثانية للحبشة بـ .....
- حلف الفضول
  - موت خديجة
  - بالجهر بالدعوة
  - وثقة المقاطعة
- ١٥- طلب النجاشي أن يسمع من المسلمين كما سمع من قريش قبل أن يجيبهم لطلبهم يدل هذا الموقف علي
- ....
- اسلامه وايمانه
  - حسن تقديره
  - عدله وحكمته
  - كرهه لرسول قريش

١٦- ارتبطت رحلة الرسول للطائف بـ ....

- المقاطعة الاقتصادية
- فقدان مناصريه
- رغبة بنشر الاسلام
- انقاذ المستضعفين

١٧- عرض الرسول نفسه علي القبائل جاء كنتيجة لـ ...

- رغبته في الخروج
- وفاة عمه أبو طالب
- موقف أهل الطائف
- عودة مسلمي الحبشة

١٨- خطط الرسول للهجرة لضمان نجاحها وقد قام بدور سلاح الاستطلاع ....

- علي بن ابي طالب
- عبدالله بن اريقط
- عبد الله بن ابي بكر
- اسماء بنت اب بكر

١٩- كانت يثرب علي استعداد لتقبل التغير الذي أحدثته الاسلام للأسباب ....

- اجتماعية اقتصادية
- سياسية ثقافية
- اقتصادية سياسية
- ثقافية اجتماعية

٢٠- تدل بيعة العقبة الثانية في العام الثالث عشر من البعثة علي ....

- عداء أهل يثرب لقريش
- دور المرأة في مجتمع يثرب
- انتهاء وجود المسلمين بالحبشة
- الحمية والعصبية لأهل يثرب



اكتب نفسك

<https://forms.office.com/r/61VdpsARFk>